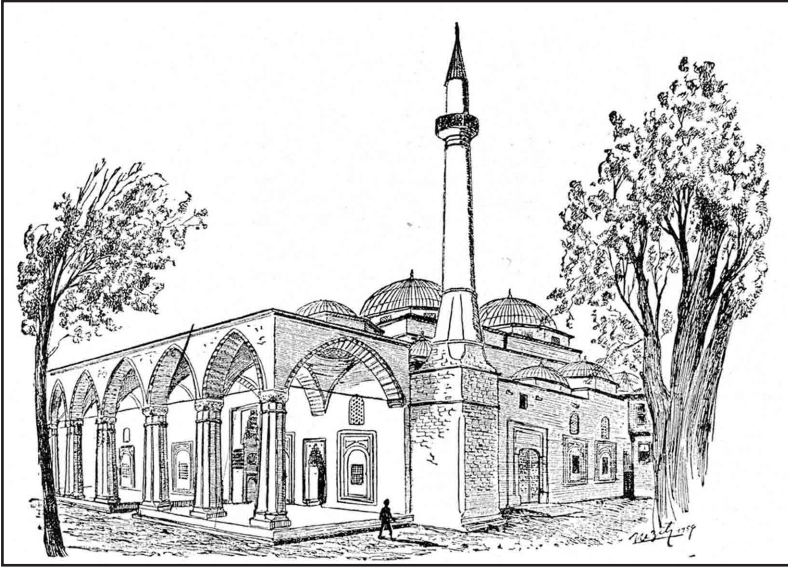


Mahmud Paşa Camii

1463





Ressam
Nezih'in
çizdiği
Mahmud Paşa
Camii'nin
resmi.

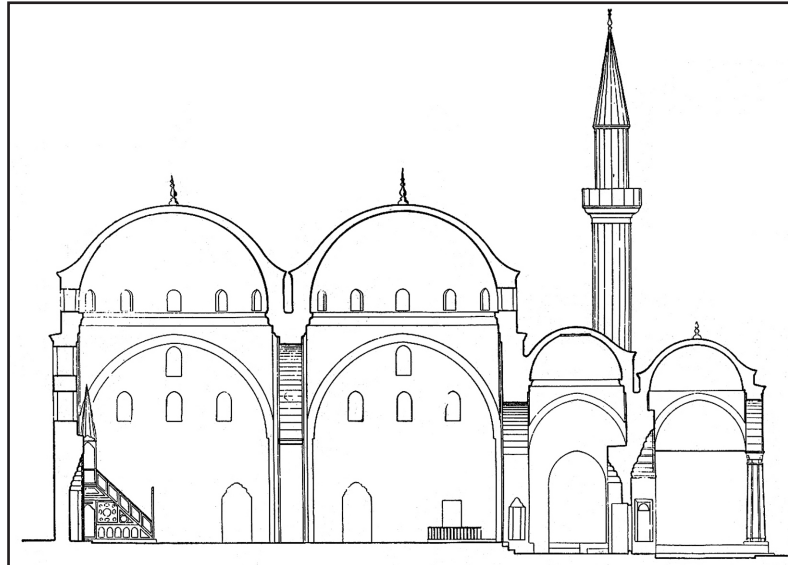
Kaynak: Türk
Sanat Tarihi

İstanbul'da fetihden sonra ilk inşa edilen büyük camilerden olan Eyüp Sultan Camii ve Fatih Camii, ilk yapıldıkları şekilleri ile günümüze ulaşamamışlardır. Zaman içerisinde geçirdikleri büyük depremler nedeniyle kısmen ya da tamamen yıkılan bu camiler, daha sonraları, daha farklı mimari plan, teknik ve yeniden inşa edildikleri devrin özelliklerine göre yapıldıklarından, İstanbul'un ilk camileri vasfını kaybetmişlerdir.

Mahmud Paşa
Camii'nin
Ekrem Hakkı
Ayverdi
tarafından
çizilmiş olan
yatay kesit
planı.

Kaynak: Türk
Sanatı Tarihi.

İstanbul'un fethinden sonra büyük camilerin kronolojik (tarihsel) sıralamasında üçüncü sırada yer alan Mahmud Paşa Camii ise, depremlerde zaman zaman hasar görmüşse de, ilk inşa özelliklerini kaybetmemiştir. Bu nedenle fetihden sonra yapılan ve inşa özellikleri kaybetmeyen ilk cami



olarak gösterilebilir. Ayrıca, üzerinde kitabesi bulunan en eski dini yapıdır.

Mahmud Paşa Camii ve Külliyesi eski Eminönü, şimdiki Fatih ilçesinde, Beyazıt Kapalı Çarşı ve Nur'u Osmaniye Camii ve Külliyesinin Haliç tarafının, kuzey-doğusunda yer almaktadır

Banisi, Fâtih Sultan Mehmed'in sadrazamlarından Mahmûd Paşa'dır ve mimarı Sinan-ı Atik'dir. Cami'nin inşaatına 1460'da başlanılmış ve 1463'de tamamlanmıştır. Cami, türbe, çifte hamam, han, medrese, imaret, sıbyan mektebi ve niteliği tam bilinmeyen bir mahkemeden oluşan külliye ise 878'de (1473-74) tamamlanmıştır.

Külliyeeye daha sonra çeşme ve sebil eklenmiştir. Bu yapılardan sadece cami, türbe, han ve hamamın erkekler kısmı ve medresenin dersane bölümü günümüze ulaşmıştır.

Mahmud Paşa Camii ve külliyesinin inşası ile ilgili olarak "Hadikatü'l Cevami"de aşağıdaki bilgiler yer almaktadır:

١ محمود پاشا جامعی

یرنده فی الاصل برکبسا اولوب مؤخر اهدم اولنرق اشبو جامع شریف بنا اولمشدر بانسی صدر اعظم محمود پاشا در طاق در کاهنده واقع عربی تاریخ بودریسر الله لنا قاع مقام محمود ٨٦٨ مدرسه و محکمه و مکتب و چشمه و چفته جام و سا رخیری وارددر مستقل تر به سنه مدفوندر شها دنه بو عربی تاریخی دیمشلردر

* صاحب الخیرات محمود الخصال * منبع الاطراف مدوح الکمال *
* صادق السلطان محمود الکریم * راج مظلوما الی دار النعم *
* فات مر حوما و تاریخ بنا * مات محمودا شهیدا زاهدا *

٨٧٨

"Mahmûd Paşa Camii

Yerinde fi'l-asi bir kilisa olub, mu'ahharen hedm olunarak işbu câmi'-i şerîf bina olunmuşdur bânisi sadr-ı a'zâm Mahmûd Paşa'dır tâk-ı dergâhında vâki' Arabî târih:

"Yesserallahu lenâ kâ'a makâmen mahmud"

868(1463/1464)

Medrese ve mahkeme ve mekteb ve çeşme ve çifte hamâm ve sâ'ir hayri

vardır müstakil türbesinde medfûndur
şehâdetine bu Arabî târihi demişlerdir:
Sâhibü 'l-hayrât Mahmûdü 'l-hisâl Menba
'ü 'l-eltâf memdûhü 'l-kemâl

Sâdiku 's-sultân Mahmûdü 'l-kerîm
Râh-ı mazlûmen ilâ dârü'n-naîm Fâte
merhumen ve târih-i bedâ Mâte Mahmuden
şehîden zâhiden
878(1473)

سلطان محمود خان حضرتلری محفل همایون احداث ایلشدن یاننده
اوغلی وخواجکاندن فردوسی احمد افندی وسرای خواجه زندن
خطاط مستحی زاده احمد افندی ویکچیری اغازندن جدیدی مصطفی انا
مدفونلردر مدرسه کوشه سنده تاج بک زاده محمد افندی مدفوندر
فوتنه والی احداث تاریخ دیمشدر * آه فوت اولدی تاج بک زاده * ۹۹۶

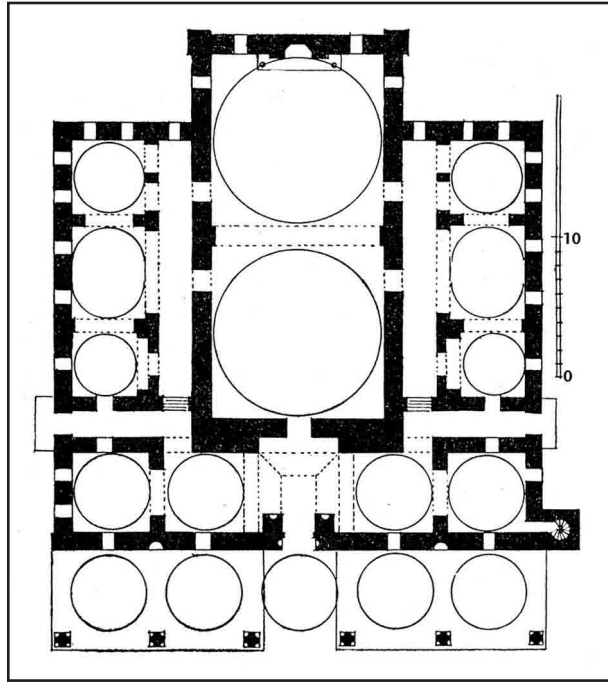
Sultân Mahmûd Hân hazretleri
mahfil-i hümâyûn ihdas eylemişir
yanında oğlu ve hâcegândan Firdevsî
Ahmed Efendi ve saray hâcelerinden
Hattat Mestcizâde Ahmed Efendi ve
yeniçeri ağalarından Hamîdî Mustafâ
Ağa medfûnlardır medrese köşesinde
Tâc Beyzade Mehmed Efendi medfûndur
fevtine vâlî Ahmed târih demişdir:

Âh fevt oldı Tâc Beyzâde
996(1587/1588)"

Mahmud Paşa Camii'nin Özellikleri

Bu camiin plânı, Bursa'daki Orhanbey ve Yeşil camiden farklıdır. Camiinin sahnı uzun dörtgen şeklinde olup ortasından bir büyük kemerle iki kısma ayrılmış ve her kısmın üstü köşe bingileri üstüne oturan büyük kubbelerle örtülmüştür. Bu bingilerin 1827'de o civarda çıkan bir yangından harab olan kısımlarının sonradan tamir görmüş olduğunu A. Gabriel «İstanbul Camileri (Les mosques de Constantinople)» adlı eserinde belirtmiştir.

Mahmud Paşa Camii, Tabhaneli Cami ya da Zaviyeli Cami'de denilen erken dönem Osmanlı camileri tipinde yapılmıştır. Bu tür camilerde mekânların düzenlenmesi ters T harfi şekline benzediğinden bu tür plânlı camilere *Ters T* tipi plânlı cami de



Mahmud Paşa Camii'nin A.Gabriel tarafından çizilmiş ana planı.

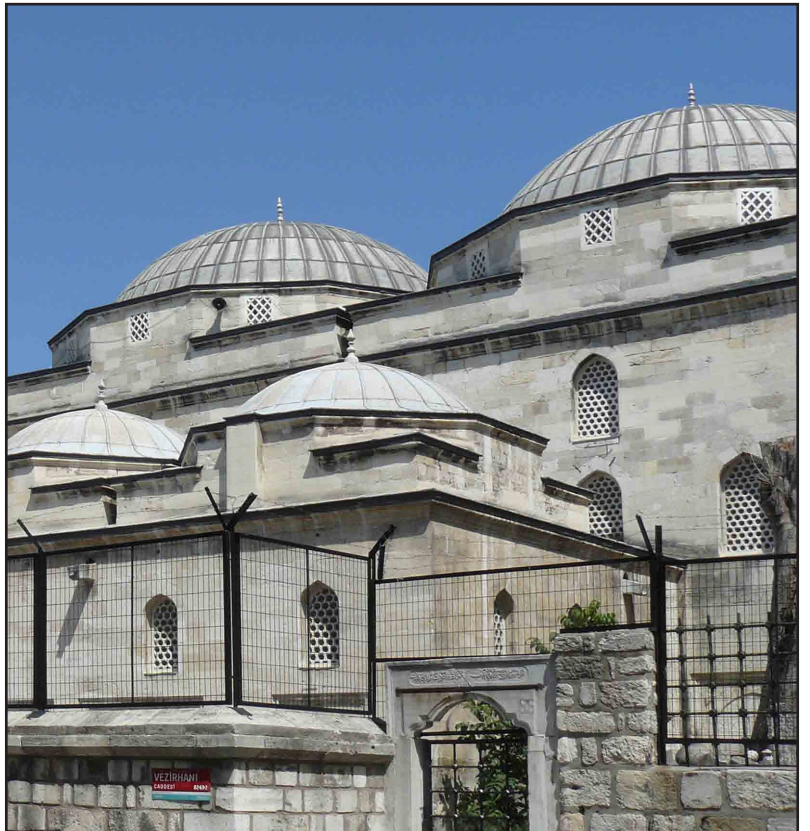
Kaynak: Türk Sanatı Tarihi.

denilir. Bu tür plânlı camilerde kubbe yönünde, içinde namaz kılınan kubbeli ve tonuzlu bir mekân bulunur. Genellikle kubbe ile örtülü bu mekâna yan kanatlara bitişik diğer mekânlarla birer eyvan açılır. Bu odaların âhî dervişlerine tahsis edildiği veya devlete ait işlerde kullanıldığı tahmin edilmektedir.

Camiin istelaktitli cümle kapısının

Mahmud Paşa Camii'nin iki kubbesinin dışarıdan görünümü.

Fotograf:
H.Veyssel
Güleryüz



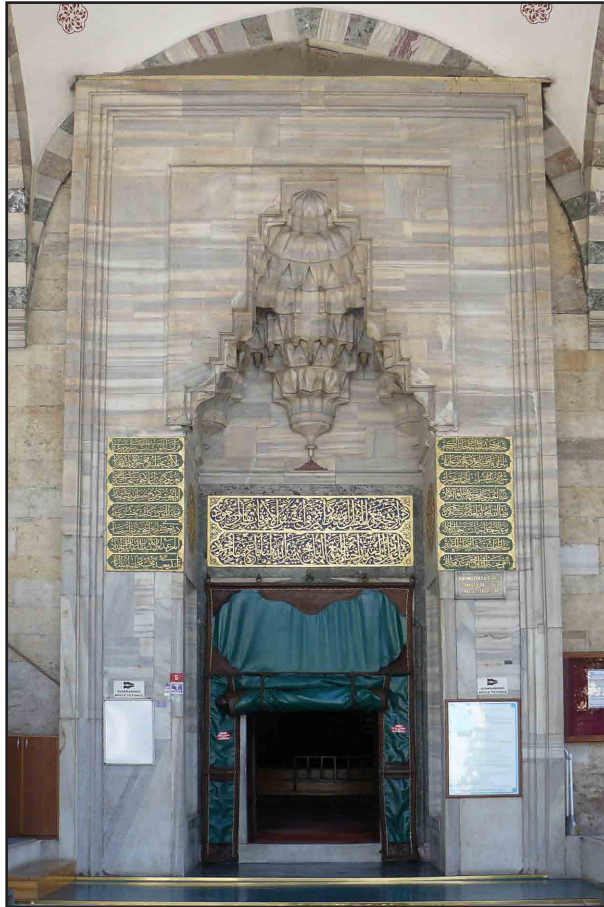


Mahmud Paşa Camii'nin iç avlusu ve şadırvanı.

Fotograf:
H.Veyssel
Güleryüz

üstündeki devrinin pek nefis Sülüs yazısı ile ve araları minelerle süslemeli olan Arapça kitabesi:

Dâr-i hayrın vaka-ül-Mislü lehû mefkuden



Mahmud Paşa Camii'nin cümle kapısı.

Fotograf:
H.Veyssel
Güleryüz.

*Temme fi ahsen-il-evkati yukalü mes'ud
Fâil-ül-hayri kad'ihâtâre li vaz-il-târih
Yasser-allahü lena kâe makamı Mahmud
867*

Yukarıdaki kitabe Camiin 1463'te yapıldığını göstermektedir.

Kapının sağ ve soluna yerleştirilen on altı mısralık bir tamir kitabesi de vardır. Sağdaki mısralar şunlardır:

*Cenâb-ı hazret-i sultan Osman han-ı sâlis kim
Bilür evkat-i hâms içre duâsin farziyâin ebrâr
Sîracı dîn-i ikâmî müslimîn ol dâver-i asrın
Sabâhül hayri şevket cebhesinde matlâül envâr
Rizâül allahiçün olmağla dâim sâ'yi meşkûr
Bu âiî mabedin ihyasına hak eyledi ikdâr
Matâfi ehli sünnet kible-i eshâbi taattîr
Zihni hayreyledi ol mecmâ-i memduhâi âsâr*

Sol taraftakiler de aşağıdaki gibidir:
*Kırâat eyleyûp âyati nari resmi Osmanî
Melâik mahfilinde fethûn olmaktadır her bâr
Bî hakkî arşü kürsü â'lâ bî hakkı mescidi aksâ
Ola hoşnut rûhi Mustafa ve hazreti gaffar
Teveccüh eyleyûp dergâh-ı hakka hüsnü niyetle
Dedi tâmirine târih için bu beyti istihzâr
İmâm-ı ahdolan Sultan Osman eyleyüb imdâd
- 1169*

Kılındı mâbedi Mahmûd Paşa yümnşle îmar -

1169

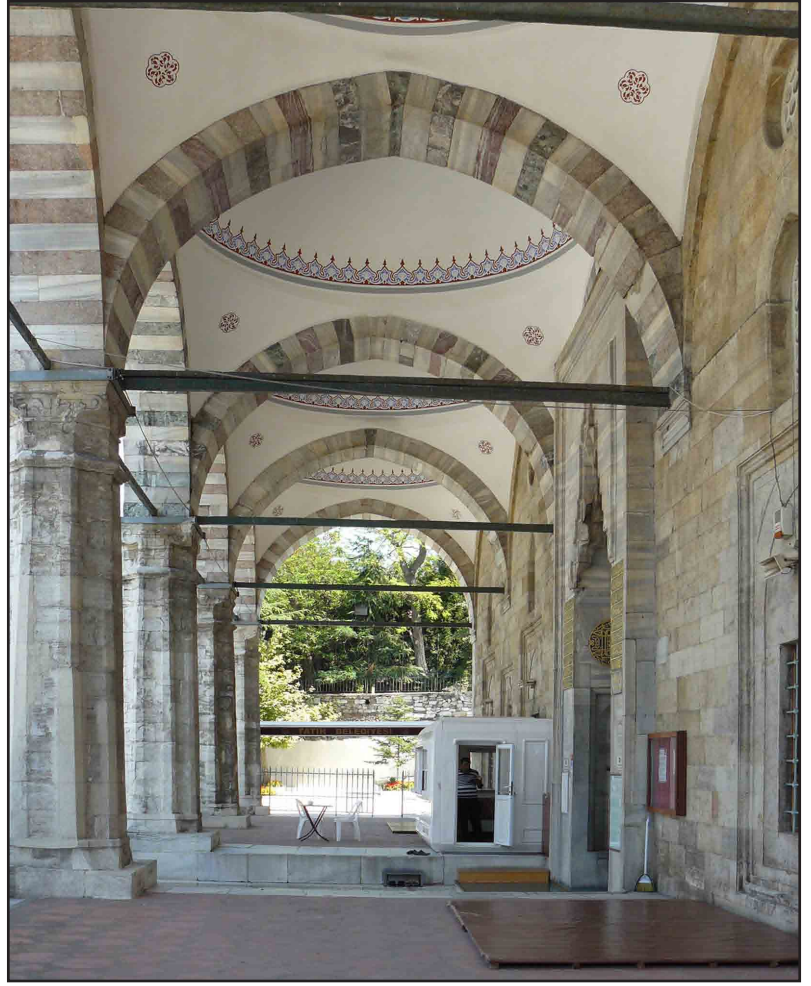
Bu kitabe camiin H. 1169 - M. 1755 yılında Üçüncü Osman tarafından tamir edildiğini göstermektedir.

Mermer kapı antresinin sağ ve soluna çok yüksek yerlere çifte «Tekkûli âlâ hâlikî» ler yazılı müdevver (yuvarlak) madalyonlar yapılmıştır.

Camiin son cemaat yeri sivri kemerli açıklıklara sahip beş kubbeli ve altı sütunlu iken, XVIII. yüzyılın ikinci yarısında yapılan tamirde sütunları taşla kaplanarak paye görünümü almıştır. Camiin son cemaat yerinde iki mihrabçık vardır.

Camiin harem mihrap ekseninde yer alan iki büyük kubbeyle örtülmüştür. Bu mekân üç yönde "U" şeklinde on bir kubbe ile çevrelenmiştir. Kuzeyde son cemaat yeri ile büyük kubbeli alan arasında yan yana beş kubbe tarafından örtülmüş olan diğer bir mekân daha vardır. Burada mukarnaslı kubbeli orta bölüm, kemerli bir açıklıkla ana mekâna bağlanmaktadır. İki yanda yer alan dilimli ve sade kubbeli bölümler ise sahinla doğrudan bağlantılı değildir.

Haremde, mihraba dik yerleşen iki büyük kubbeli mekân, yanlarda bulunan ikişer açıklıkla önce bir koridora, daha sonra üçer kubbe ile örtülü olan yan mekânlara bağlanmaktadır. Bu yan mekânlar aynı biçimde birer



koridorla kuzeydeki beş kubbeli mekândan ayrılmıştır.

Giriş bölümü ve yan bölümlerde görülen, zeminlerdeki yükseklik farklılıkları ve kademeli kubbeler nedeniyle yapının oldukça karmaşık bir plânı vardır.

Mermerden mihrabı, sütunlu ve

Mahmud Paşa Camii'nin son cemaat yeri. Altta: Cümle kapısı üzerindeki Arapça kitabe.

Fotograflar: H.Veyssel Güleriyüz.





Cümle kapısının sağında ve solundaki onarım kitabeleri. Açılımları yazıda yer almaktadır.

Alttaki resimde cümle kapısının tavanındaki süsler görülmektedir.

Fotografılar:
H. Veysel
Güleryüz.

sarkıtlı olan caminin mermer minberinin külahı ahşaptır. Haremin sol tarafında altı sütun üzerine kafesli hünkâr mahfili yer almaktadır.

Cami XVII ve XVIII. yüzyılda çıkan yangınlarda büyük zarar görmüştür.



1169 (1755-1756) yılında III. Osman tarafından tamir edilen camide mihrap ve minber yenilenmiştir. Cami 1766 depremi dolayısıyla 1785'de, 1827 yangını dolayısıyla 1828-1829'da tekrar onarım görmüştür. Hünkâr mahfili de bu dönemde II. Mahmud tarafından eklenmiştir. Sultan Mahmud'un yaptırdığı mahfilinin dış kapısında hattat Rasih'in şu tarih kitabesi vardır:

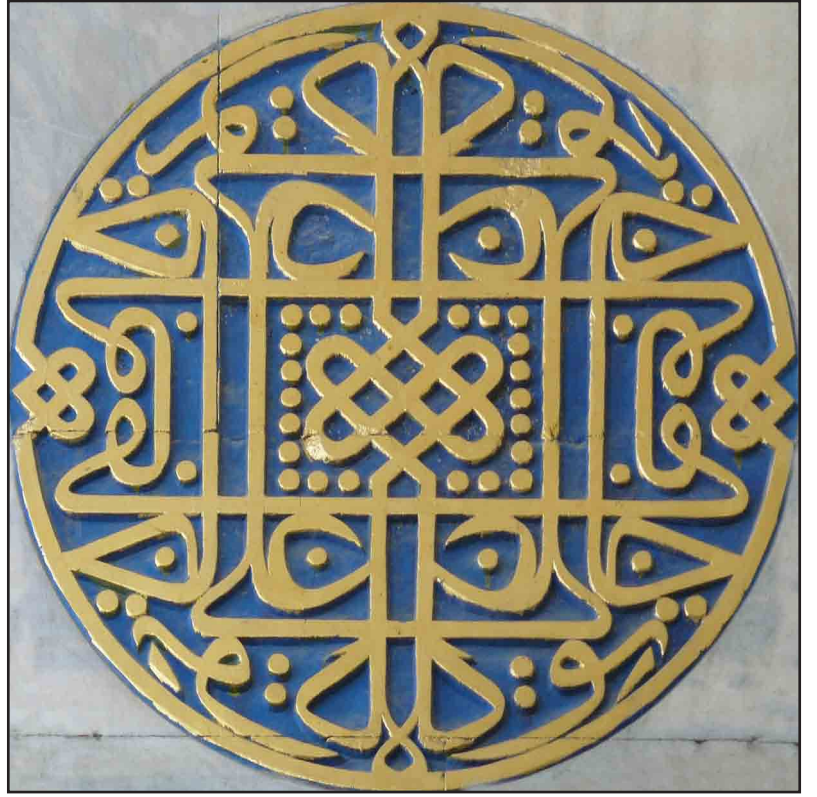
*Dedî şevk ile Kasîh bendesi
Bu bâlâ camii lûtfîle ihyâ eyledi
hân Mahmût.*

Kesme taştan yapılmış kare kai-

deli, köşeli pabuçlu, çokgen gövdeli, tek şerefeli ve kurşun külâhlı minare, camiin kuzeybatı köşesinde yer almaktadır ve kapısı camiin içerisindedir.

1936-1940 yıllarında Vakıflar İdaresi'nin gerçekleştirdiği geniş kapsamlı bir onarımdan sonra camiin minaresi bugünkü şeklini almıştır. Yine bu çalışmalar sırasında hünkâr mahfilini oluşturan ahşap kısımlarla daha önceden kesme ve yontma taş bloklarının üzerine yapılan sıvalar kazınarak kaldırılmış, kalem işleri ve alçı pencereler yenilenmiştir.

“Hadikatü'l Cevami”de avludaki



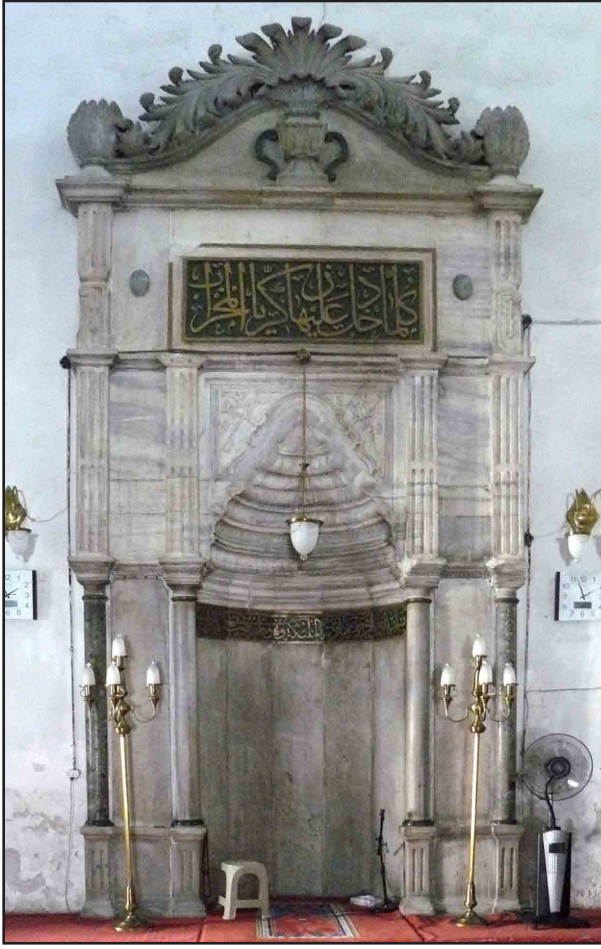
Yanda, Cümle kapısının her iti yanında yüksekte çifte «Tekkşli âlâ hâlikî» yazılı müdevver madalyonlar vardır. Altta: Mahmud Paşa Camii'nin iç görünümü.

Fotografılar: H.Veysel Güteryüz



Camiin
mihrabı ve
yanında
minber.

Fotograf:lar:
H.Veyssel
Güleriüz.

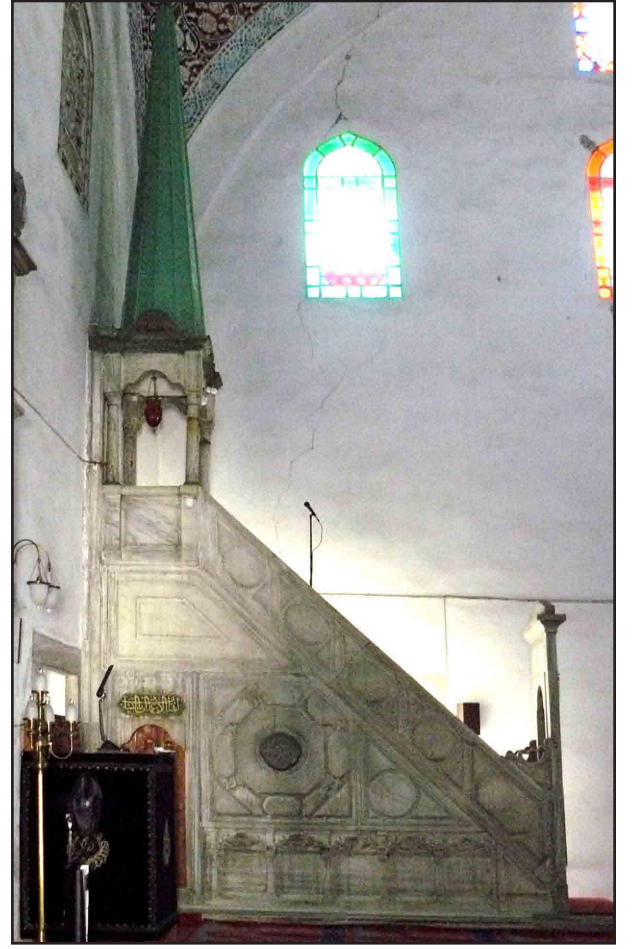


Kürsü ve
mimber
yan yana
görülüyor.

Fotograf:
H.Veyssel
Güleriüz

çeşme ve sebilin Dârüssaâde Ağası
Mustafa Ağa tarafından yaptırıldığı
kaydedilmektedir.

"Câmi'-i şerifin havlısında Dârü's-



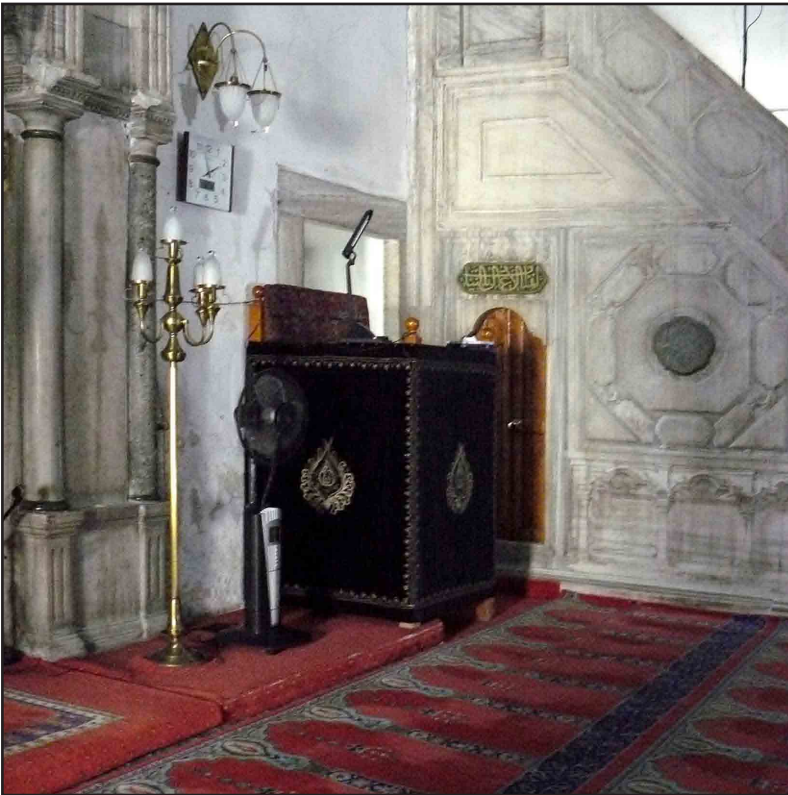
sa'âde ağası Mustafâ Ağa sebîl ve
çeşme bina eylemiştir. Çeşmesinin târihi
Güftî'nindir:

Çeşme-i câri aceb âb-ı hayât
1060(1650)"

چشمهء جاری عجب آب حیات

Fatih'in tarihçisi Kritovolos,
Mahmutpaşa camii için aynen şunları
söylüyor:

«Nezdi şehriyârîde en ziyâde
hâizi nüfûz ve umûru devlette sâhibi
vukûf olan Mahmûd paşa dahî şehrin
mûrtfê bir mahallinde selim vezirle
müzeyyen, şeffaf mermerleri ve gâyet
güzel sütunları hâvî muhteşem bir
mâbet inşa ettirmiştir ki, şekli bedii
hayretbahşına zirîn olurdu. Etrafında
imâret (Darülaceze) ve han ve hamam-
lar yaptırdı. Mahmût paşa kendisi
için de gayet güzel hâneler bina ve
etraflarında çiçek ve nebâtat bahçeleri





tarh ve tesîs ve şehre su isale ettirdi.»

Bu tarihçi, camii gözü ile görerek tasvir ettiğine göre mabedin önündeki revaklı direkleri şeffaf mermerdendi. Bu sütunlar yeni bir onarım sırasında, şimdiki yağma taşların altından çıkarılabilecektir. Belki de zelzelelerden ve yangınlardan bir kısmı çatlamış olabilir.

MAHMUD PAŞA HAMAMI

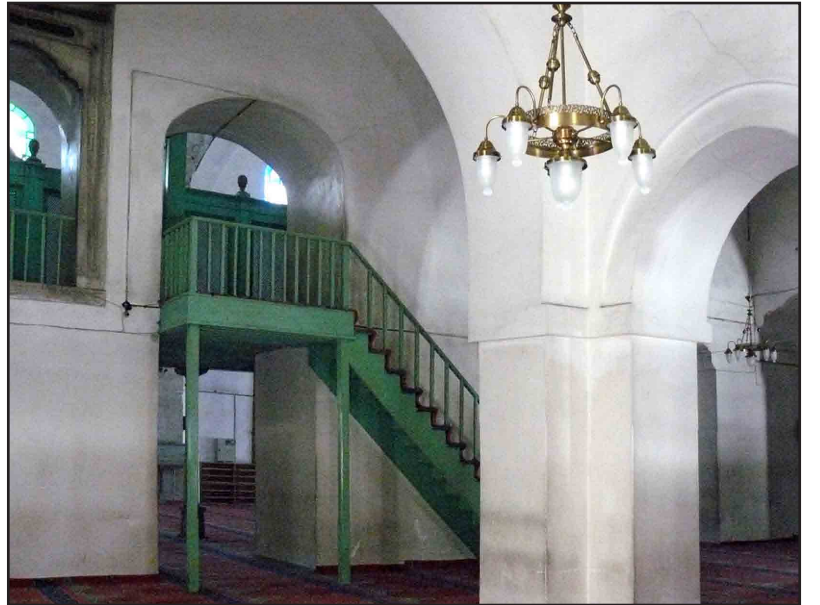
Camiin batısında bulunan ve kapısındaki kitabede 871 (1466-1467) tarihini gösteren Mahmud Paşa Hamamı, Edirne Tahtakale Hamamı ile başlayan büyük hamam türünün devamı niteliğinde zengin bir örnektir. İstanbul'un en eski hamamlarından biri olan yapı çifte hamam olarak inşa edilmiştir. Kadınlar kısmı 1755'teki bir yangında harap olmuş ve 1878'de yıktırılarak yerine Abud Efendi Hanı yapılmıştır. Bugün mevcut olan erkek-

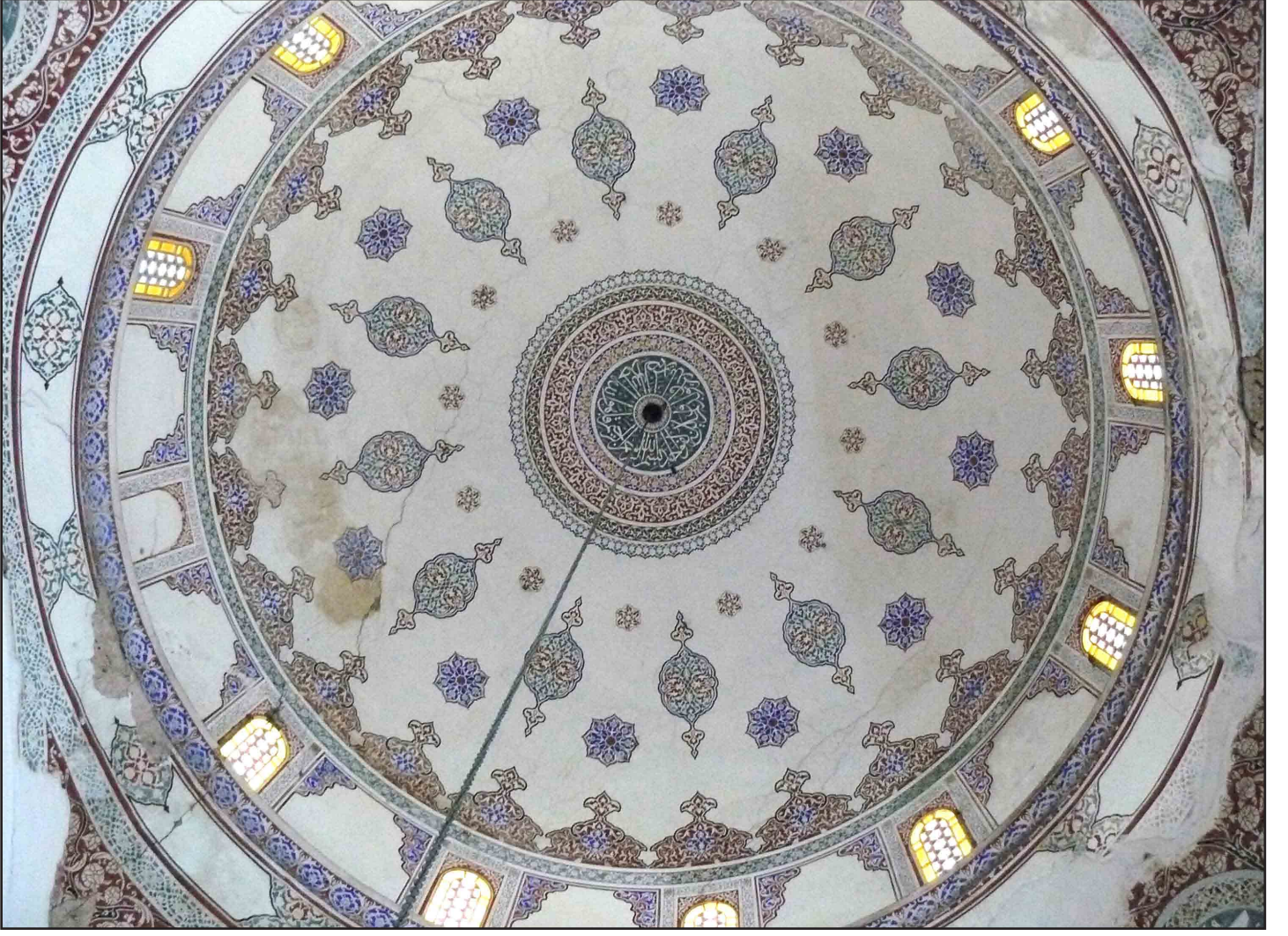
ler kısmının soğukluğu mukarnaslı kapı nişi ve cephesiyle bir âbide görünüşündedir. 27 m. yüksekliğinde ve 17 m. çapındaki kubbesi aydınlık fenerli olup mukarnaslı tromplarla duvarlara oturur. İlıkık ile soğukluk bölümü arasına helâlar yerleştirilmiştir.

Üstte, Hünkar mahfili.

Altta: Hünkar mahfiline çıkış merdiveni

Fotografılar: H.Veyssel Güleriyüz.





Camii iki kubbesinden birinin içeriden görünümü.

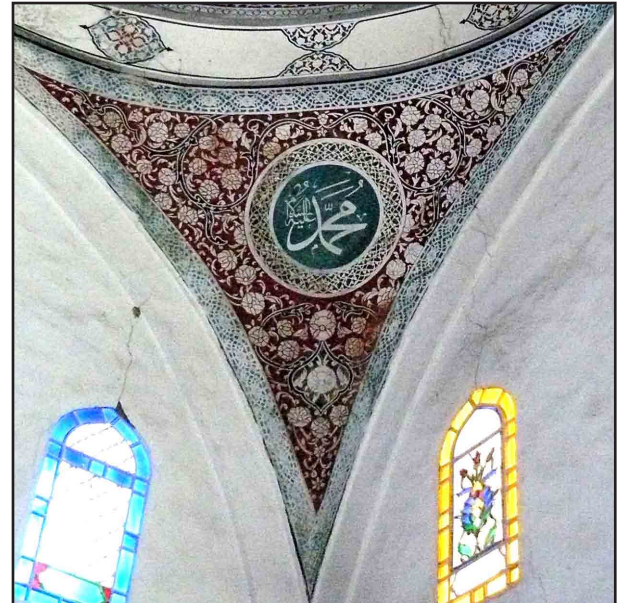
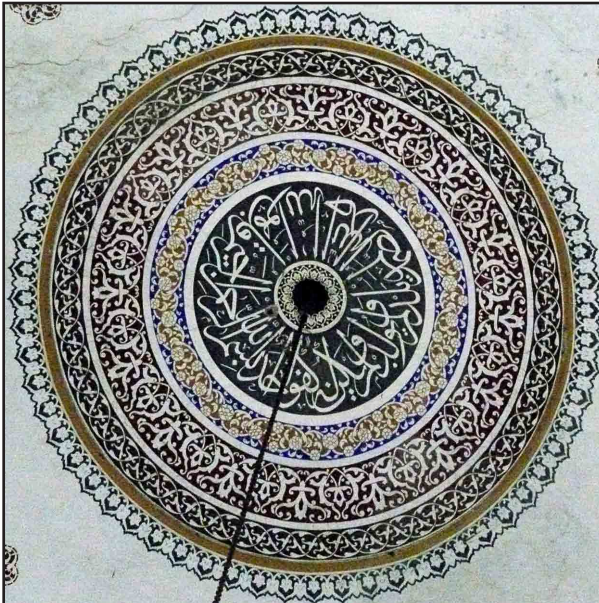
*Fotograf: H.Veyssel
Güleryüz.*

İkili iki eyvanlı ve iki köşe hücrelidir. Küçük bir kubbe ile örtülü mekânın soğukluk yönünde dilimli yarım kubbeli düzeni oldukça ilginçtir. Sıcaklık bölümü beş yönde nişleri

olan bir sekizgen, buraya açılan iki yan eyvan ve eyvanların iki yanında yer alan dört halvet hücresi şeklinde tasarlanmıştır. Yapı 1953'te restore edildikten sonra bir süre yine

Kubbe süslerinden birinin görünümü. Sağda ise kubbenin bağlantı köşelerinden birindeki "Muhammed" yazısı.

*Fotograf: H.Veyssel
Güleryüz.*





hamam olarak kullanılmış, ardından bir depoya, 1990'lı yıllarda çarşıya dönüştürülmüştür.

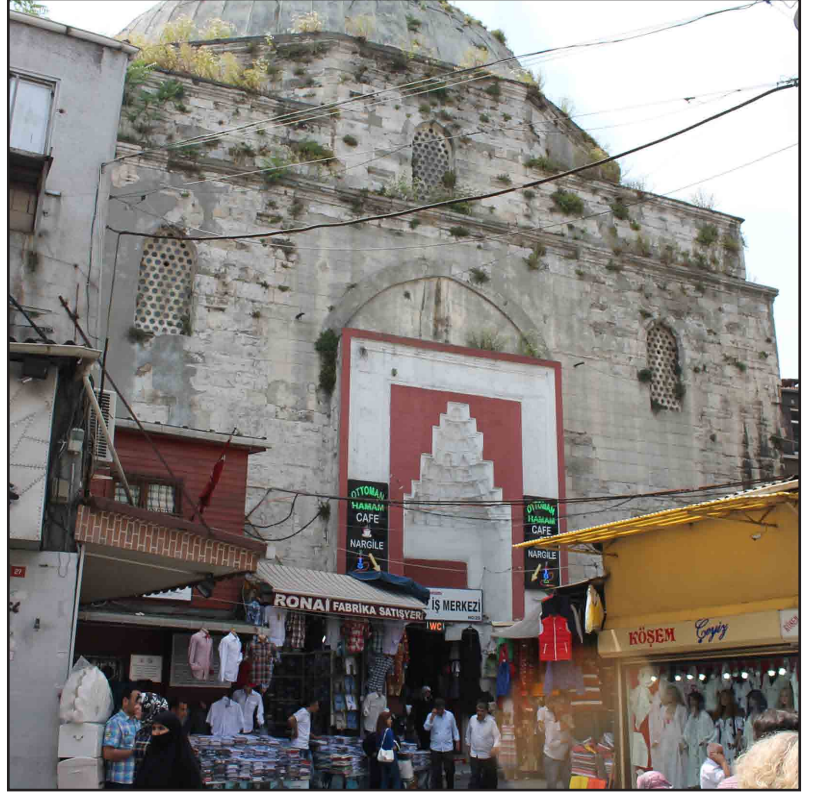
MAHMUD PAŞA HANI (KÜRKÇÜ HAN)

Mahmud Paşa'nın birinci sadrazamlığı sırasında (1456-1467) hamamla birlikte yapılmış olduğu düşünülen Mahmud Paşa Hanı (Kürkçü Han) XV. yüzyıldan kalan tek han örneğidir. İki katlı ve iki avlulu yapı bugün daha çok Kürkçü Han olarak bilinmektedir.

Vaktiyle kare planlı büyük avluda Hacı Küçük tarafından yaptırılan bir mescid bulunuyordu. Daha ufak olan kuzeydeki avlu çok harap olmuştur. XVII ve XVIII. yüzyıllarda çıkan yangınlarda zarar gören yapı birçok defa onarılmıştır.

MAHMUD PAŞA MEDRESESİ

871'de (1472-1473) yıllarında inşa edilen Mahmud Paşa Medresesi camiin doğusundadır. XX. yüzyılın başında yıkılmış olan yapıdan bugün sadece 6,80 x 7,50 m. ölçülerindeki dershanesi kalmıştır. Planı pek bilinmese de İstanbul'un büyük medreselerinden biri olduğu anlaşılmaktadır. Yapının dersane dışında kalan arsasında bir



ilköğretim okulu bulunmaktadır.

Külliyede yer alan, Mahmud Paşa Mahkemesi, sıbyan mektebi ve imaretten ise günümüze hiçbir iz kalmamıştır.

MAHMUD PAŞA TÜRBESİ

Mihrabının önünde yer alan türbe 1473 yılında inşa edilmiştir. Mahmut Paşa İstanbul'un fethini müteakip (857) 1452 de sadırâzam olmuş, büyük hizmetleri görülen âlim ve

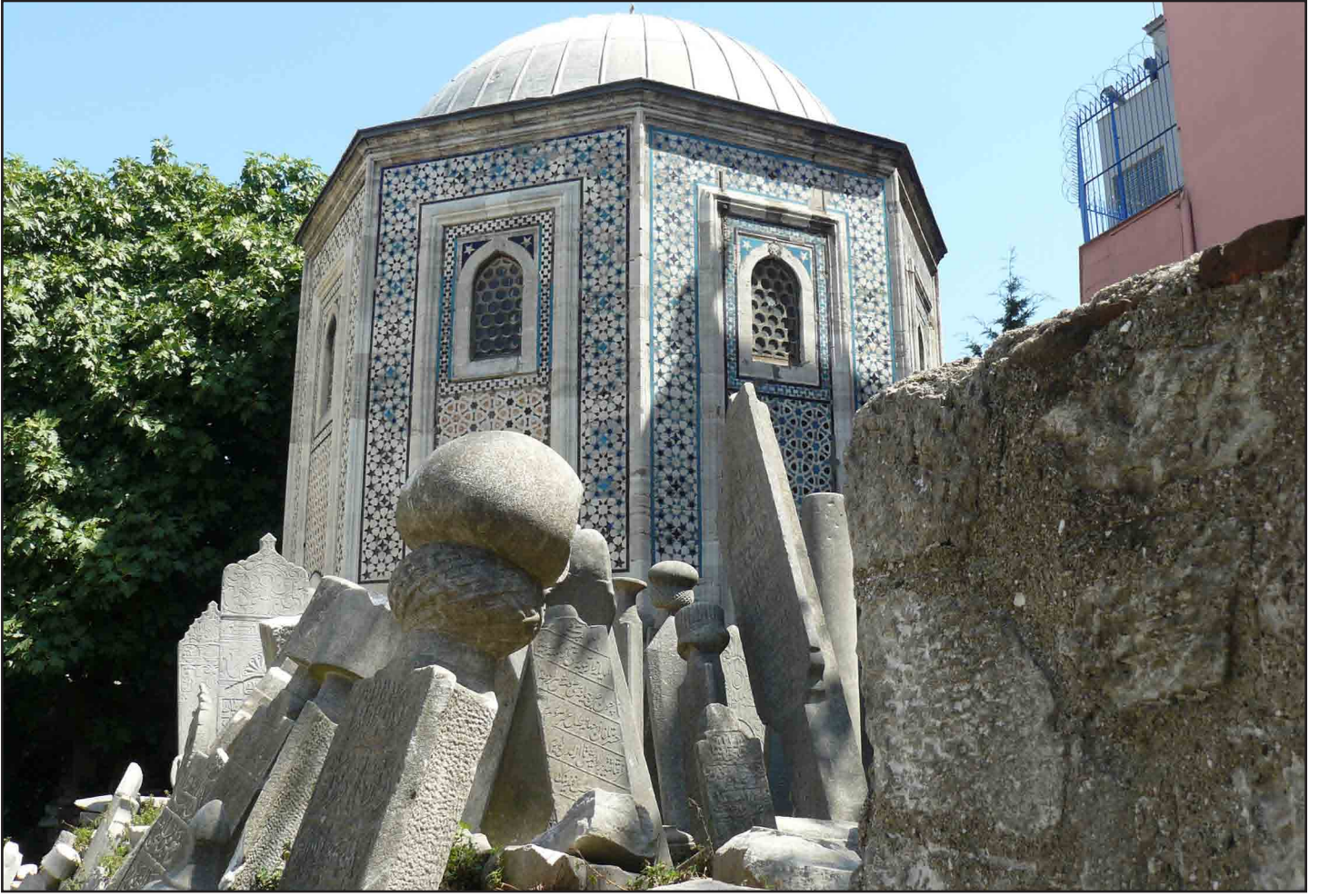
Solda, Mahmud Paşa Hamamı'nın kadınlar kısmından günümüze kalan Abud Efendi Hanı'nın dıştan görünümü. Sağda, Mahmud Paşa Hamamı'nın erkekler kısmı restore edilerek günümüzde çarşı olarak kullanılmaktadır.

Fotografılar: H. Veysel Güleriyüz.

Günümüzde Kürkçü Han olarak bilinen, Mahmud Paşa Hanı'nın içinden bir görünüm.

Fotograf: H. Veysel Güleriyüz.





Mahmud Paşa
Türbesi'nin
görünümü.

Fotograf:
H.Veyssel
Güleryüz.

şair bir zattır. Gösterişsiz giriş kapısı üzerinde üç satırlık inşa kitabesiyle birlikte 1730 tarihli bir tamir kitabesi de bulunmaktadır:

*Sâhib-ül-hayrati Mahmûd-ül-hisal-Menba-
ül-eltâf-i Memdûh-ül-kemal
Sadık-üs-sultan-i Mahmul-ül-kerim Râhe
mazzûmen ilâ dar-in-naim
Vale merhumen ve tarihli bedâ- Mâte Mah-
mûdün, Sekiden zâhidâ*

Türbe sekiz köşeli bir plânda olup tek kubbeli, alt ve üst pencereli, harici mozayik çini süslemelidir ki, Selçuk tarzında olan bu şekliyle İstanbul'un yegâne eseridir. Türbede Mahmud Paşa ile oğlu Mehmet Bey medfundur.

Türbe kasnaksız bir kubbe ile örtülüdür. Sekizgenin her yüzü saçak kornişine kadar yükselen bir çerçeve içine alınmıştır. Bu çerçeve içindeki silmeli ikinci bir çerçevede altlı üstlü iki pencere vardır. Birer silmeyle çevrili

alt pencereler dikdörtgen olup sivri kemerli alınıklıdır. Üst pencereler ise sivri kemerlidir. Cephelerde alt pencerelerin üstüne kadar olan bölüm sade köfeki taşı ile, daha yukarısı çini kakmalı olarak düzenlenmiş, köfeki taşlarının oyulması ve bu yuvalara aynı biçimde fırûze ve lâcivert renklerde çinilerin yerleştirilmesiyle süslenmiştir.

Selçuklu üslûbundaki çini süslemeleriyle İstanbul'un yegâne eserlerinden biri olan Mahmud Paşa Türbesi'nin içi çok sadedir.

İç zeminde yer alan ahşap döşemenin altında özgün tuğla döşeme bulunmaktadır. Türbenin ortasında mermer bir kaide üstünde Mahmud Paşa'nın sandukası, kapı tarafında oğluna ait daha küçük bir sanduka yer alır.

Cami ile türbe arasındaki hazîrede saray mensuplarıyla yüksek derecede din ve devlet adamlarının kabirleri bulunmaktadır.