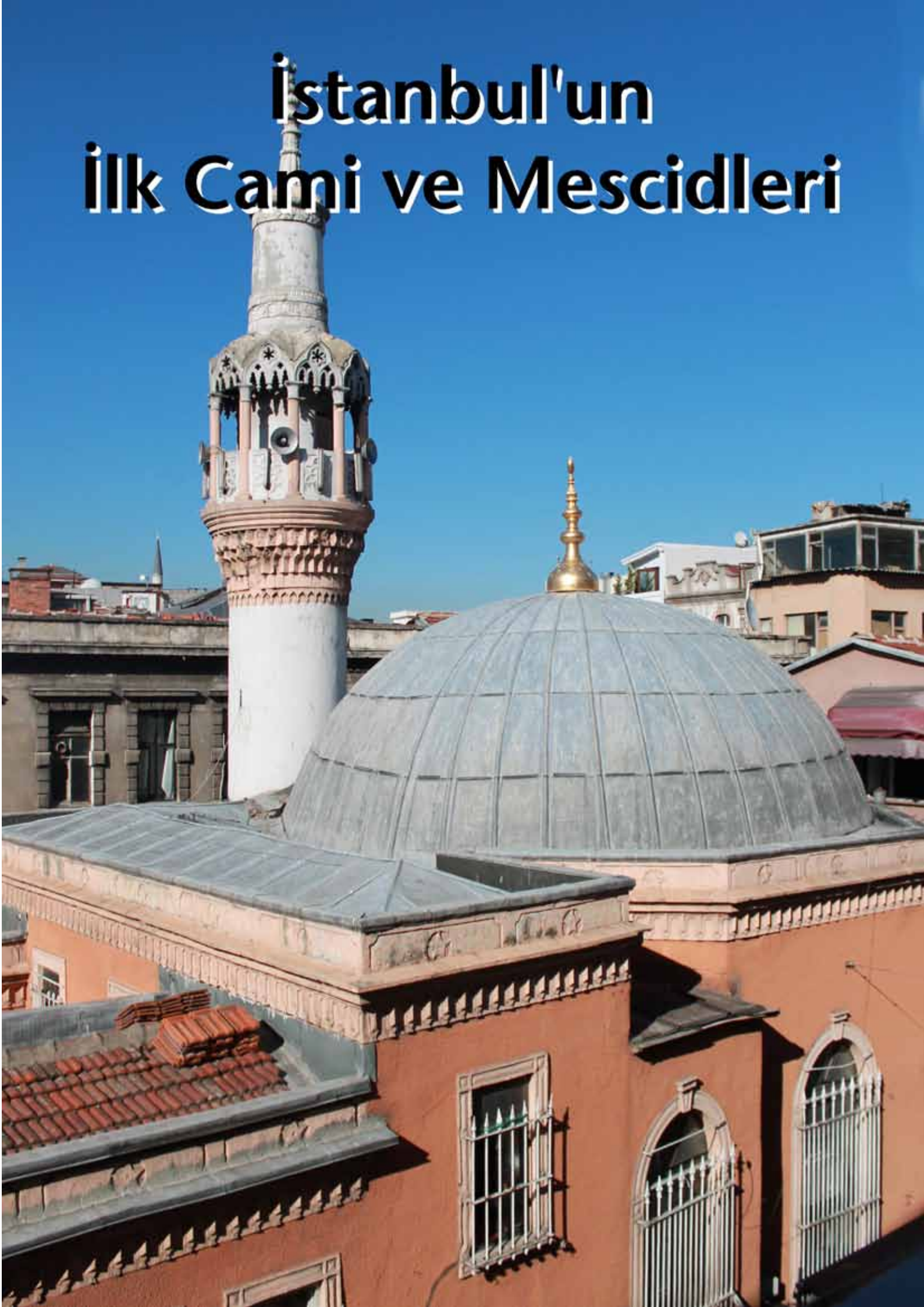


İstanbul'un İlk Cami ve Mescidleri



İstanbul'a
ait eski bir
gravür.

Sağda; İstanbul'daki 1766 depreminden sonra harabeye
dönen Ayasofya çevresi ile Ayasofya Camii'nin görünümü.

Fotograf: Dersaadet fotoğrafçılarından Abdullah
Biraderler. Fotografın çekim tarihi tahmini olarak 1865
sonrası.



Bursa Üslûbundan Klâsik Üslûb Mîmârîsine Kadar Yapılan Cami ve Mescidler

Buraya kadar İstanbul'un fethinden itibaren inşâ olunan Bursa üslûbunda, önemli örnek olarak sayılabilecek camileri, yapım tarihleri sıralaması ile geniş açıklama ve güncel fotoğrafları ile verdik. Doğal olarak bu camiler yapımlarından sonra aradan geçen 550 yılı aşkın süre içerisinde, İstanbul'daki çeşitli zamanlarda oluşan depremler ve yangınlarda büyük zararlar görüp

onarılarak, hatta bazı bölümleri ya da tümüyle yeniden inşâ edilerek günümüze ulaşmayı başarmışlardır.

Prof.Dr.Semavi Eyice bir kitabında; *"...1935 yılının 12 Mart günü Beyazıt'dan itibaren Edirnekapısı'na giden bir tramvaya binerek bu şehrin içini, eski eserlerini keşfetmeye çalıştım. O yıllarda İstanbul'un çeşitli semtleri büyük yangınlar sonucunda harab ol-*





Eminönü ve Yeni Camii'nin 1800'lerdeki durumu.

Fotograf: Dersaadet Fografçılarından Guillaume Berggren, 1880

muş durumda idi. 1908-1918 yılları arasında Unkapanı, Şehzadebaşı, Fatih, Cerrahpaşa, Edirnekapısı, Karagümrük, Uzunçarşı-Mercan-Laleli yangınlarının harab ettiği şehirde büyük boşluklar görülebiliyordu. Fatih'den Edirnekapısı'na giden Feyzipaşa Caddesinin iki tarafı sadece yanık cami ve mescidlerin minarelerinin görüldüğü boş araziler halinde idi." Diye İstanbul'un depremler ve yangınlara ne derece harab durumda olduğunu anlatmaktadır.

İstanbul'un fethinden sonra geçirdiği depremler ve yangınlarla ilgili geniş bir anlatımı ileride ayrıca ele alacağız.

İstanbul'u bu derece harab eden doğal afetlerin dışında şehrin imarı bahane edilerek insan eliyle yapılan tahribat da tarihi eserlerin yok edilmesine neden olmuştur. 1872 yılında İstanbul'da faaliyete geçen atlı tramvayın geçeceği ve daha sonraları

1913 yılında tramvayın elektrikliye dönüştürülmesi nedeniyle geçtiği yolların açılması İstanbul'da çok büyük bir tarih tahribatına yol açmıştır. Bu konuda zamanın gazetelerinden Tasvîr-i Efkâr'da yayınlanan;

«Az çok bir kıymet-i târihiyye ve sînâ'iyyesi bulunan ve eslâfdan bergüzâr kalan âsâra hürmet vâki'a elzem ise de şehrimizin vesa'it-i nakliyye noksanı ve hattâ fıkdanı yüzünden ma'rûz kaldığı müşkilât insaf ile düşünülecek olursa, değil tramvay ferşiyâtı. hattâ dört arşınlık bir sokak küşâdı için bile bir iki Mahmûd Efendi Medresesini feda etmekde, hattâ tereddüt göstermek câ'iz değildir.»

Yani özetle ; Önemi olmayan tarihi eserlerin tramvay yolu açılması için feda edilmesinin uygun olduğu ve hatta birkaç medresenin bile feda edilebileceği belirtilmektedir.

Bu yazıyı okuyan zamanın önemli

mimarlarından Mimar Kemalettin Bey, 1910 tarihli bir dergide bir bölümünü aşağıda verdiğimiz cevabı yayınlamıştır.

"... evveleminde şunu arz edeyim ki, kıymet-i târihiyye ve sînâ'iyenin azı çoğu olmaz. Bir eserin ya kıymet-i târihiyye ve sînâ'iyyesi vardır veyâhud yokdur. ... bu gibi âsâra, vesâ'ik-i târihiyyeye sözde hürmet lüzumunu tasdîk etmekle beraber tramvay için dört arşunluk yol feda etmek cihetine gidilecek olursa ahlâf için hürmet edebilecek âsâr-ı mezkûre yerine Avrupa fabrikalarından para ile satın aldığımız elektrik tramvaylarının demiryolları kalacaktır..... acaba âsâr-ı mezkûreyi muhafaza etmek şartıyla bir tramvay yolu veya yol açmak niçün mümkün değildir? Avrupa'nın eski binaları ve dar yolları olan ve kıymet-i târihiyyeyi hâ'iz bulunan şehirlende nasıl her tarafı elektrik tramvayı nakliyâtıyla te'mîn etmişlerdir?..... tertîb olunan projelerinin tatbikinde, dün bir türbe, bu gün bir medrese, yârin bir sebîl ortadan kalkmaktadır. Tramvay yolu İstanbul'da ne acıklı tahribat yapmıştır! Ne mühim eserleri tahrîb etmiştir! Bunlar tedkik edildikçe ve o eserlerin ilelebed



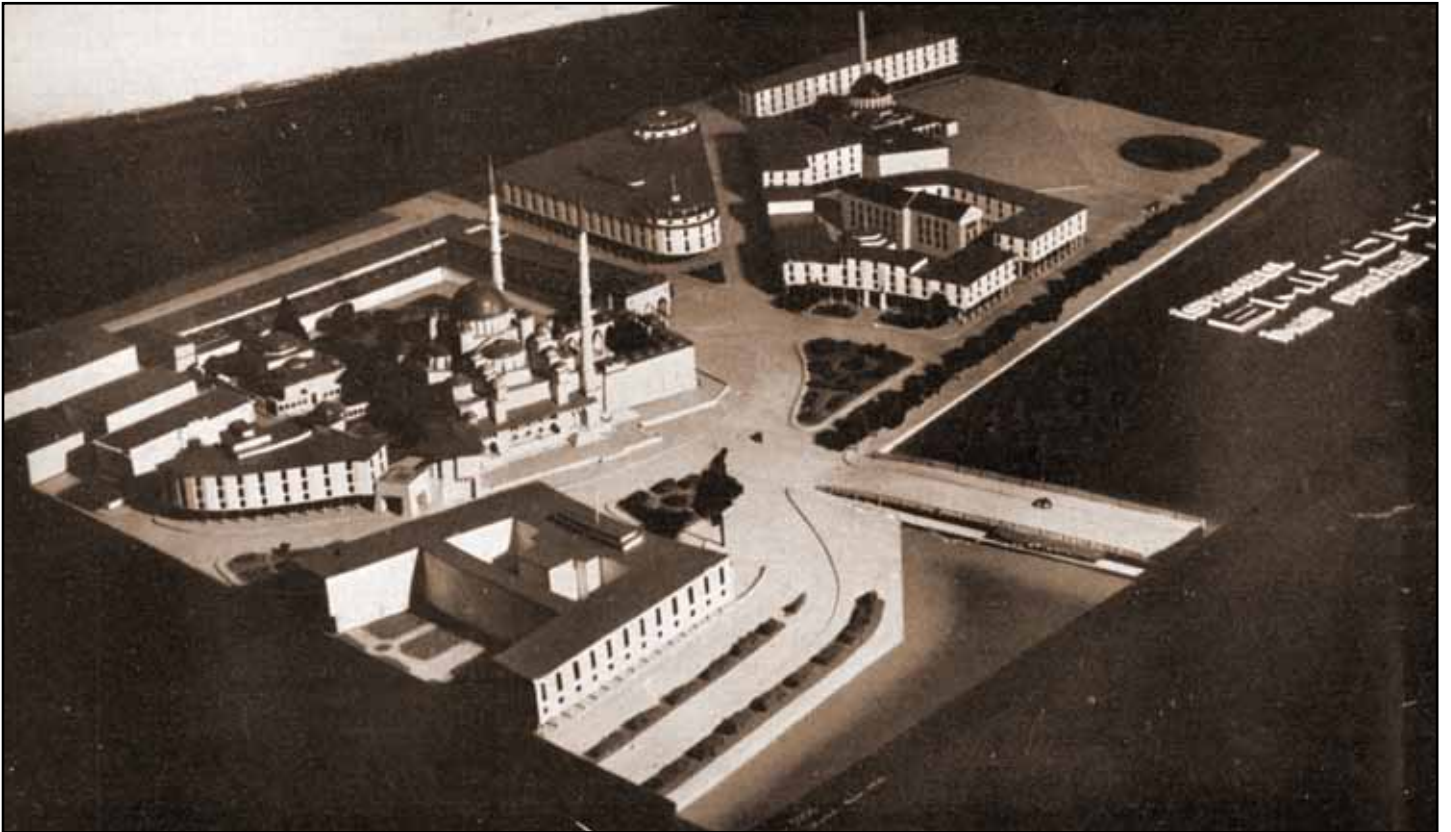
Tramvay yolu açılırken Çemberlitaş'ın ve Çemberlitaş Hamamı'nın görünümü.

Fotograf: Dersaadet Fotoğrafçılarından Paskal Sebah, 1865

1949 yılında Eminönü Meydanı düzenlemesi için İstanbul Belediyesi tarafından hazırlanan maket.

Kaynak: Cumhuriyet Devrinde İstanbul,

gâ'ib olan kıymet ve ehemmiyeti nazar-ı mütâla'aya alındıkça insanın böyle şehri, şehrin şî'r ve şöhretini mahv ve tahrîb eden vesâ'it-i nakliyyeden nefret edeceği geliyor. ehemmiyet-i mi'mâriyye ve târihiyyeyi hâ'iz olan Köprülü medrese, kabristan, türbe ve câmi'-i şerîfi hey'et-i umûmiyyesinin bu günki hâl-i





Yeni Cami çevresi düzenlemesi için yıkılması düşünülen binaların siyah çizgili alan ile belirlendiği fotoğraf.

Kaynak: Cumhuriyet Devrinde İstanbul, 1949

aslîsi mukayese edilirse hayret edilecek bir sûretde tahrîf ve tahrîb edildiği anlaşılır. Köprülü'nün türbesi de şekli aslîsini muhafaza edememiştir. Çenberlitaş'dan daha ileride Atîk Alî Paşa Medresesi dahi aynı tahribata uğramıştır. O medresenin medhâl tarafından kısmen kat'ı suretiyle



1949 yılında Atatürk Bulvarı'nın Unkapanı'ndan Bozdoğan Kemerî'ne doğru görünümü.

Kaynak: Cumhuriyet Devrinde İstanbul, 1949.

fevka'lâde ehemmiyeti hâ'iz olan medrese harîmi tahrîb edilmiş, o zamanki tramvay veya belediye mühendislerinin bir işgüzarlığı olmak üzere kat' olunan odalar fevkânî olarak ilâve edilmek suretiyle tahribat ve tahrifatı ikmâl edilmiştir. O zemân Köprülü ve Atîk Alî Paşa hey'et-i mi'mâriyelerinin başına gelen bu gün işte Ebû'l-Fazl Mahmûd Efendi Medresesi'nin başına geliyor. Yarın yine fevka'lâde bir kıymet ve ehemmiyeti hâ'iz olan Feyziyye Medresesi'nin başına gelecek ve bu suretle İstanbul'da âbidât-ı târihiyemizden pek az şey kalacaktır. İşte bu şâyân-ı esef tahribat tramvay mühendislerinin yalnız kendi istifâdelerini ve san'atlarının kuru ihtiyâcâtını düşünmelerinden ve memleketin âsâr-ı mühimme-i târihiyesine ehemmiyet atfetmemelerinden ileri gelmektedir."

Yukarıdan da görüldüğü gibi tarihi değeri olan eserlerin tahribi ve yok edilmesi Osmanlı devletinin son zamanlarında başlamıştır. Bu böylece cumhuriyet devrinde de devam etmektedir. 1949 yılında İstanbul Belediyesi

tarafından yayınlanan "Cumhuriyet Devrinde İstanbul" isimli eserde o zamanki İstanbul Vali ve Belediye Reisi Dr. Lutfi Kırdar'ın İstanbul'un imarı için yaptığı çalışmalar fotoğraflarıyla yer almaktadır. Bunlar arasında Eminönü meydanının düzenlenmesi ile ilgili maketten görüldüğü gibi Yeni Cami çevresi tamamen temizlenmektedir. Bunun için yıkılacak binalar fotoğrafta ayrıca işaretlenmiştir. En büyük kıyım Aksaray'dan Unkapanı'na kadar olan Atatürk Bulvarı'nın açılması sırasında yapılan yıkımlar sırasında yaşanmıştır. Fotoğraflarda Atatürk Bulvarı'nın 1949 yılındaki tamamlanmış durumu görülmektedir. Bulvarın yapımı için, özellikle Saraçhane ve Zeyrek'de onlarca cami ve mescit yıkılarak yok edilmiştir.

1949 yılından itibaren hızla artan, İstanbul'da yaşanan tarih kıyımının boyutlarını görmek için, birleşmeden önceki Eminönü ve Fatih Müftülükleri'nin o zamanlarda hazırladıkları cami ve mescitlerin yerlerini gösteren planlara bakmak

yeterli olacaktır. Bu eski planlar cami ve mescitlerin girişlerinde camekân içerisinde bulunmaktaydı. Birleşmeden sonra bunlar sökülerek kaldırılmıştır. Bunlardan çıkan sonuca göre, Eminönü'nde 113 adet ve Fatih'de 169 cami ve mescit (yani şimdiki Eminönü ile birleşerek oluşturulan yeni Fatih ilçesinde toplam 282 adet) yok edilmiş bulunmaktadır.

İlginç bir örnek olarak Karaköy Camii'ni gösterebiliriz. Karaköy meydanında İkinci Abdülhamit döneminde saray mimarı Raimondo d'Aronco tarafından ahşap bir cami yapılmıştı. 1959 yılında meydanın genişletilmesi sırasında cami sökülerek Kınalıada'ya nakledilmek istenildi. Sökülen caminin parçaları bir gemiye yüklenerek adaya doğru yola çıktı. Ancak dalgalı denizde tekne yan yatınca, iyi bağlanmamış olan parçaların çoğu denize döküldü. Geriye kalanlardan iki parça mermer, Kınalıada Camii'nin avlusunda bulunmaktadır. Abanoz ağacından oyularak yapılmış olan süslü ve nakışlı güzel

1949 yılında yapılan Aksaray ile Unkapanı arasındaki Atatürk Bulvarı.

Kaynak: Cumhuriyet Devrinde İstanbul, 1949



*Karaköy Camii
yıkılmadan
önce.*



mihrabı ise Kasımpaşa'daki Yahya Kethüda Camii'nde bulunmaktadır. Günümüzde bu caminin eski planlarına göre yeniden inşasına başlanması için çalışmalar başlamıştır. Ancak aynı plana göre yapılırsa bile cami olma vasfından başka tarihsel hiçbir anlamı olmayacaktır. Aşağıra eski Karaköy Camii hakkında kısa bir bilgi vermekteyiz.

Karaköy Camii

Karaköy Camii'nin bulunduğu yerde önceleri Fatih Sultan Mehmed

*Karaköy
Camii'nin
yıkılmadan
önceki diğer
bir görünümü.*



zamanında yapılmış bir tekke bulunuyordu. Tekke zamanla harab olunca, 17. asırda yerine, Merzifonlu Kara Mustafa Paşa tarafından bir mescit inşa edildi. Karaköy Camii olarak bilinen mescidin asıl adı Merzifonlu Kara Mustafa Paşa Camii'dir. Zamanla bu caminin de harap olması üzerine, 1893'te İstanbul'a gelen ve daha sonra saray başmimarı olan İtalyan mimar Raimondo D'Aronco'dan aynı alana yeni bir cami inşa etmesi istendi. Mimar D'Aronco 1903'te, Sultan II. Abdülhamid'in emriyle, O zamanlarda moda olan ve İstanbul'da pek çok örneği bulunan "Yeni Sanat" tarzında bir cami inşa etti.

SONUÇ

İşte yukarıda belirttiğimiz nedenlerle Osmanlı devrine ait olup da günümüze kadar ulaşabilen cami ve mescit örneklerimizi geniş kapsamlı olarak verememekteyiz. Zaman içerisinde bu eserlerden bazılarının ya İstanbul'un geçirdiği büyük ölçekli depremler ya da geniş alanlara yayılan yangınlar nedeniyle yok olmalarından sonra, bunların kalıntıları ya da kalıntıları bile kalmayanların boş arsaları üzerinde yeniden yapılarak yaşatılmaya çalışılmasına rağmen, onlara verilen eski adlarından başka hiçbir tarihi değerleri bulunmamaktadır. Hatta bazılarının arsaları bile işgal altında olduklarından başka yerlerde yeniden yapılmışlardır. Bu nedenle tarihi değeri kalmayan bu tür eserler, özel durumlar dışında, kitabımızda yer almamaktadır.

Kitabımızın bundan sonraki bölümünde, İstanbul'da Bursa üslubu mimarisinden, Osmanlı mimarisinde klasik devir başlangıcı olarak kabul edilen Beyazıt Camii'nin yapımına kadar geçen süre içerisinde inşa edilen cami ve mescitlerden günümüze kadar gelebilenleri arasından bazı örnekler vereceğiz.